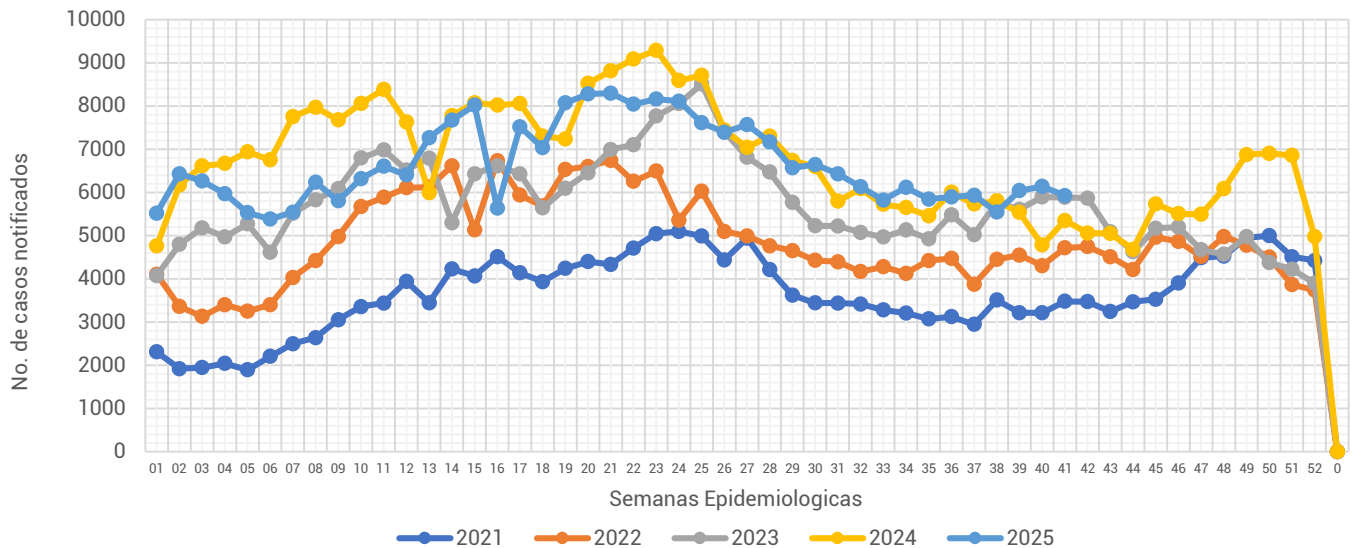




Informe Semanal de las Enfermedades Infecciosas y Parasitarias del Aparato Digestivo.

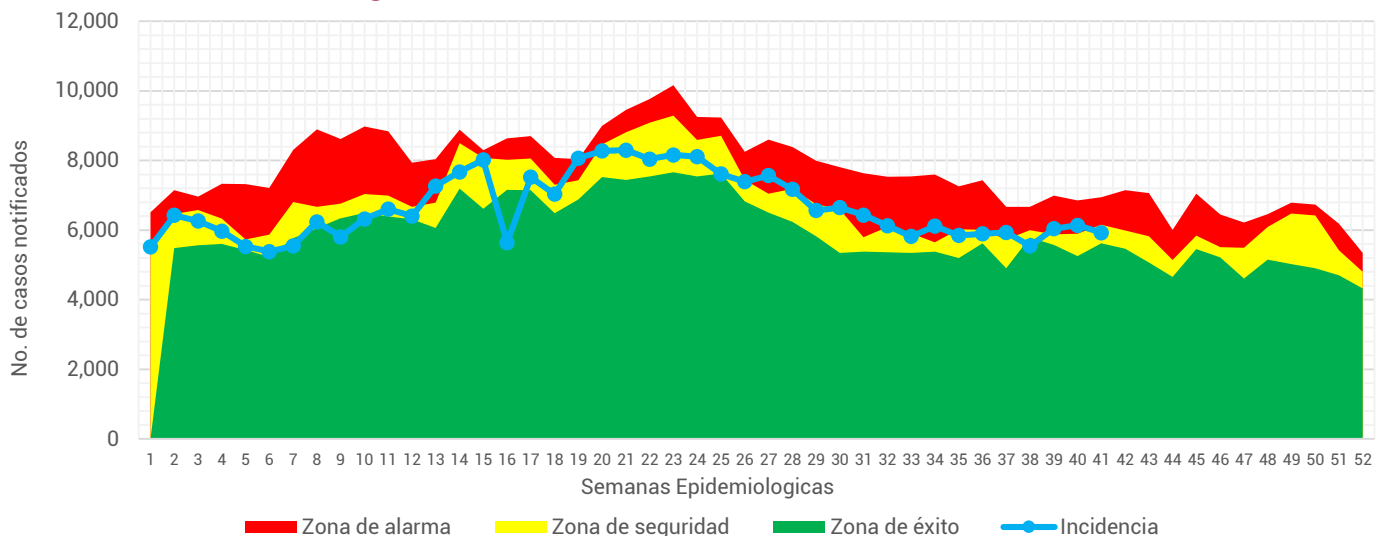
Gráfica 1.- Notificación de casos de Enfermedades Infecciosas y Parasitarias del Aparato Digestivo en la Ciudad de México, por semana epidemiológica (SE), del 2021 al 2025.



Fuente: Sistema Único Automatizado de la Vigilancia Epidemiológica (SUAVE/SSPCDMX) 2021-2025, con corte a la SE No. 41.

Al analizar la **Gráfica 1**, podemos observar que la notificación para esta semana registra una disminución en relación a las semana pasada, a pesar de esto, se mantiene por encima de lo notificado durante los años anteriores. Al observar el canal endémico, encontramos que la notificación para esta semana se ubica en zona de seguridad. (ver Gráfica 2)

Gráfica 2.- Canal endémico de las Enfermedades Infecciosas y Parasitarias del Aparato Digestivo en la Ciudad de México durante el 2025.



Fuente: Sistema Único Automatizado de la Vigilancia Epidemiológica (SUAVE/SSPCDMX) 2016-2025, no se consideraron años pandemia para el canal endémico.



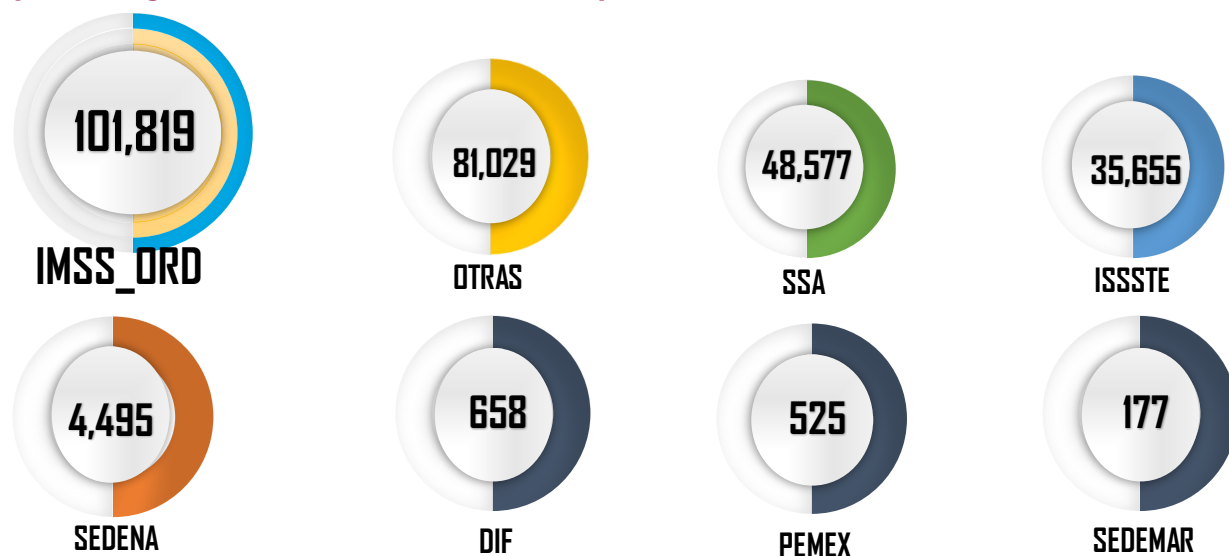
Tabla 1.- Total de casos notificados de las Enfermedades Infecciosas y Parasitarias del Aparato Digestivo en la Ciudad de México, por padecimiento hasta la SE 41 del 2021 al 2025.

Padecimiento	Año				
	2021	2022	2023	2024	2025
Absceso hepático amebiano(A06.4)	9	19	12	25	23
Amebiasis intestinal(A06.0-A06.3, A06.9)	1,359	2,212	2,320	2,122	2,119
Ascariasis(B77)	46	82	69	122	86
Cólera(A00)	0	0	0	0	2
Enterobiasis(B80)	76	10	28	44	51
Fiebre paratifoidea(A01.1-A01.4)	5	12	11	13	6
Fiebre tifoidea(A01.0)	2	14	18	19	9
Giardiasis(A07.1)	131	185	259	289	244
Infecciones intestinales por otros organismos y las mal definidas(A04, A08-A09 EXCEPTO A08.0)	138,144	194,958	235,556	278,102	262,405
Intoxicación alimentaria bacteriana(A05)	616	495	572	353	306
Otras helmintiasis(B65-B67, B70-B76, B78, B79, B81-B83 EXCEPTO B73 y B75)	2,529	3,494	3,569	3,022	2,868
Otras infecciones intestinales debidas a protozoarios(A07.0, A07.2, A07.9)	1,881	1,965	2,826	3,541	4,472
Otras salmonelosis(A02)	205	244	249	258	299
Shigelosis(A03)	4	37	41	34	45
Total general	145,007	203,727	245,530	287,944	272,935

En este grupo de diagnósticos se registra la notificación de 13 padecimientos. Durante esta semana se notificaron un total de **272,935** casos, siendo las infecciones intestinales por otros organismos y las mal definidas las que concentran el mayor número de casos con **262,405** lo que represento un 96.14% del total de casos notificados.

Fuente: Sistema Único Automatizo de la Vigilancia Epidemiológica (SUAVE/SSPCDMX) 2021-2025.

Gráfica 3.- Distribución de los casos de las Enfermedades Infecciosas y Parasitarias del Aparato Digestivo en la Ciudad de México por Institución Notificante durante el 2025.

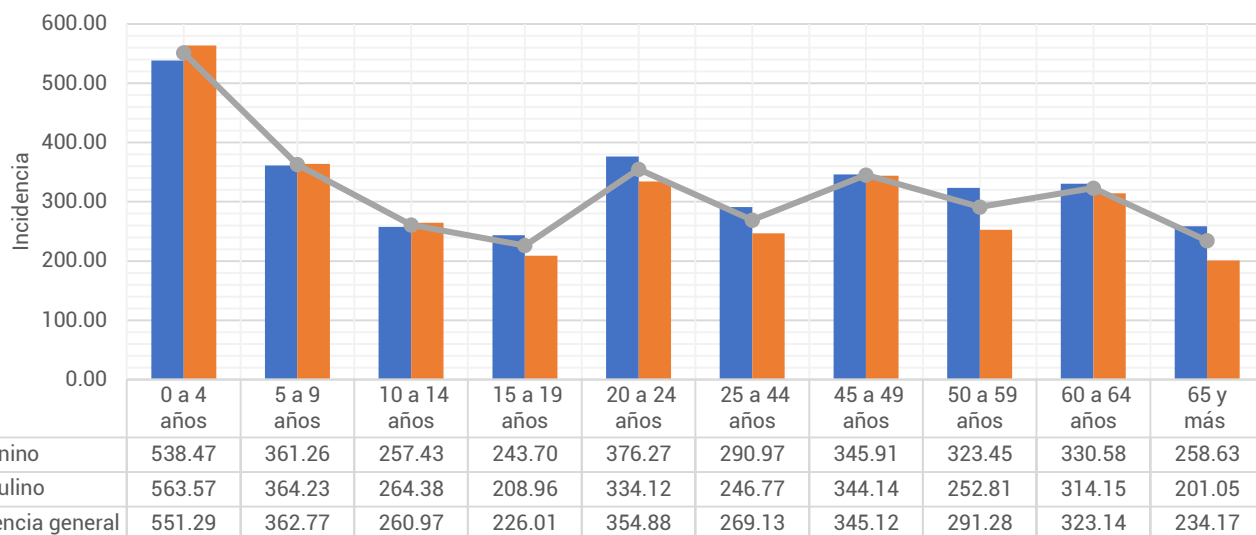


Fuente: Sistema Único Automatizo de la Vigilancia Epidemiológica (SUAVE/SSPCDMX) 2025 *Información preliminar.

En cuanto a su distribución por institución notificante en la **Gráfica 3** podemos ver que el IMSS Ordinario y Otras unidades concentraron un 66.99% del total de casos notificados con un total de **182,848 casos**.



Gráfica 4.- Incidencia por grupo de edad y sexo de las Enfermedades Infecciosas y Parasitarias del Aparato Digestivo en la Ciudad de México durante el 2025.



Fuente: Sistema Único Automatizado de la Vigilancia Epidemiológica (SUAVE/SSPCDMX) 2025, con corte a la SE 41

**Información preliminar, * Incidencia por 1,000 habitantes

En cuanto a los grupos de edad podemos ver que los más afectados son los menores de 9 años, registrando una mayor incidencia en el grupo de 0 a 4 años con un total de 551.29 casos por cada 1,000 niños de la CDMX. Respecto a las diferencias por sexo en los menores de 14 años los hombres registraron mayor incidencia, mientras que en los mayores de 15 años las mujeres son las más afectadas. (ver Gráfica 4)

Tabla 2.- Incidencia por Jurisdicción Sanitaria y sexo de las Enfermedades Infecciosas y Parasitarias del Aparato Digestivo en la Ciudad de México durante el 2025.

Jurisdicción	Total		Femenino		Masculino	
	Casos	Incidencia	Casos	Incidencia	Casos	Incidencia
01 Gustavo A. Madero	43,322	368.14	23,132	378.49	20,190	356.97
02 Azcapotzalco	11,751	290.27	6,747	315.50	5,004	262.03
03 Iztacalco	15,364	408.40	8,136	411.04	7,228	405.46
04 Coyoacán	14,657	240.42	8,269	256.62	6,388	222.25
05 Álvaro Obregón	16,112	215.92	9,550	243.66	6,562	185.22
06 Magdalena Contreras	6,800	274.58	3,983	307.69	2,817	238.32
07 Cuajimalpa	6,577	328.96	3,627	345.30	2,950	310.88
08 Tlalpan	13,487	196.87	7,642	213.49	5,845	178.68
09 Iztapalapa	38,361	208.36	21,343	223.82	17,018	191.75
10 Xochimilco	10,129	237.12	2,998	137.84	7,131	340.11
11 Milpa Alta	2,450	170.37	1,438	194.88	1,012	144.53
12 Tláhuac	10,675	281.72	5,811	296.79	4,864	265.61
13 Miguel Hidalgo	14,179	370.97	7,883	385.78	6,296	353.96
14 Benito Juárez	26,494	673.18	14,908	704.51	11,586	636.74
15 Cuauhtémoc	25,348	473.50	14,094	501.24	11,254	442.82
16 Venustiano Carranza	17,229	411.01	9,843	444.89	7,386	373.13
Total	272,935	304.36	149,404	318.65	123,531	288.69

Fuente: Sistema Único Automatizado de la Vigilancia Epidemiológica (SUAVE/SSPCDMX) 2025, con corte a la SE 41

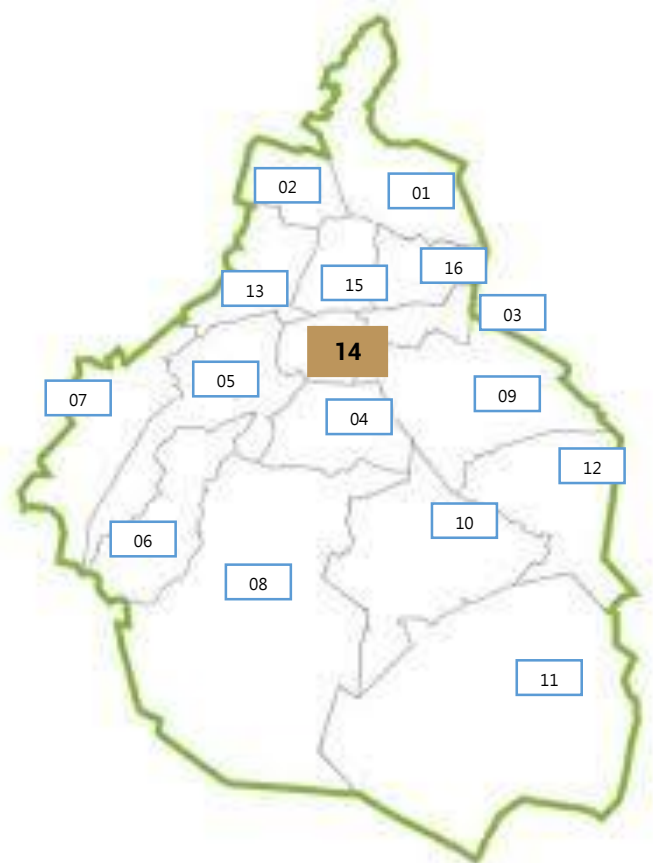
* Incidencia por 1,000 habitantes



En la **Tabla 2**, podemos ver que la incidencia general de las Enfermedades Infecciosas y Parasitarias del Aparato Digestivo fue de **304.36** casos por cada 1,000 habitantes de la CDMX, siendo las mujeres las más afectadas con una incidencia de **318.65** casos por cada 1,000 mujeres. En cuanto a su comportamiento por Jurisdicción Sanitaria encontramos que 7 de las 16 Jurisdicciones registraron incidencias por encima que la de la CDMX, siendo Benito Juárez la que registró la incidencia más alta con **673.18** casos por cada 1,000 habitantes.

Gráfica 5.- Incidencia general de las Enfermedades Infecciosas y Parasitarias del Aparato Digestivo en la Ciudad de México por Jurisdicción Sanitaria durante el 2025.

Jurisdicción	Total	
	Casos	Incidencia
01 Gustavo A. Madero	43,322	368.14
02 Azcapotzalco	11,751	290.27
03 Iztacalco	15,364	408.40
04 Coyoacán	14,657	240.42
05 Álvaro Obregón	16,112	215.92
06 Magdalena Contreras	6,800	274.58
07 Cuajimalpa	6,577	328.96
08 Tlalpan	13,487	196.87
09 Iztapalapa	38,361	208.36
10 Xochimilco	10,129	237.12
11 Milpa Alta	2,450	170.37
12 Tláhuac	10,675	281.72
13 Miguel Hidalgo	14,179	370.97
14 Benito Juárez	26,494	673.18
15 Cuauhtémoc	25,348	473.50
16 Venustiano Carranza	17,229	411.01
Total	272,935	304.36



Fuente: Sistema Único Automatizado de la Vigilancia Epidemiológica (SUAVE/SSPCDMX) 2025, con corte a la SE 41.

* Incidencia por 1,000 habitantes

